

Naturreseptet Värmlandsskärgården

bildades 1980. Ändamålet med reservatet är att bevara skärgårdsmiljöer så långt möjligt orörda, i första hand utifrån naturvetenskapliga motiv men även utifrån landskapsetiska och rekreativa motiv. Ändamålet är också att främja allmänhetens friluftsliv och naturkännedom – i den mån detta inte strider mot bevarandeintressena.

Särskilt intressanta områden

Segerstads Skärgård: Med båt kan man ta sig till Stora Axelön med dess labyrinter, samt till Gåsens och Sandöns fina sandstränder. Natthamnar finns vid Amneholmarna och Bockholmarna.

Fiskvik–Bonäsudde: Hammaröns sydöstra del. Här kan man i berghällarna se tydliga isräfflor och bandprofiler efter senaste istiden.

Hammarö sydspets: Hit tar du dig enklast med bil. Här pågår ringmärkning av fåglar under framför allt höstarna. Bra lokal för flyttfågelobservationer.



Pärluggla. En invasionsart som vissa år fångas och ringmärks i stort antal vid Hammarö Fågelstation. Mesar och kungsfågel är annars den riktigt stora gruppen av invasionsarter under höstarna.

Andra reservat i närheten

Nötön - Åråsviken och Inre Kilsviken, söder om Kristineham lockar med sällsynta växter och en rik fågelfauna. Med hjälp av hjortar har Inre Kilsviken i dag återfått sina betade strandängar, vilket inneburit att många fåglar, som inte observerats sedan 1920-talet, kommit tillbaka. *Skedand, årtå, mindre strandpipare, svartsnäppa, rödbena* med flera är några av de arter som återvänt. Till rariteterna vid Kilsviken räknas *skärfläcka, tuvsnäppa, havsörn, smalnäbbad simsnäppa, myrsnäppa och snatterand*.

Föreskrifter för allmänheten

Inom naturreseptet får du inte skada naturen på något sätt. Du får heller inte på ett störande sätt använda radio, bandspelare, CD eller dylikt. Husdjur skall hållas kopplade.

Elda får du endast göra då eldning är tillåten och då på särskilt iordningställd plats. Medhavda grillar och fältkök får dock användas fritt. Du får bara köra motorfordon på allmänna vägar inom reservatet. Förtöjning av båt eller husbåt samt tältning är endast tillåtet under två dygn vid samma plats.

Att fånga, förfölja eller varaktigt vistas i närheten av djur eller boplatser är förbjudet.

Under perioden 1 april - 31 juli råder landstigningsförbud på ett flertal öar och skär som är fågelskyddsområden inom reservatet. Det är dessutom förbjudet att vistas närmare dessa öar än 100 m.

Informationshäften om naturreseptet Värmlands län kan beställas från Länsstyrelsen i Värmland. Telefon 054-19 71 00.

Produktion: NordNatur AB 1996. 2:a upplagan. Foto: Nisse Sundberg. Kartor: Peter Andersson. Teckning: Dan Zetterström



NATURRESERVAT I VÄRMLANDS LÄN



Länsstyrelsen
Värmland



Värmlands skärgården

Med Getgars udde, Timmeröarna, Kärrholmen, Sibberön
och Segerstads Skärgård

VÄRMLANDSSKÄRGÅRDEN

Inom Värmlandsdelen av Vänern finns flera naturreservat med öar, holmar och skär, varav några också är fågelskyddsområden. Hela området benämns "Värmlands-skärgården" och omfattar från väster Getgars udde, Mässviken och Segerstads skärgård samt i den centrala delen Hammarö sydspets och Västra Söön. De östra delarna utgöres av bland andra Säterholmarna Timmeröarna, Kärrholmen samt Arnö- och Kristinehamns-skärgården.

Till Värmlandsskärgården räknas även naturreservatet Saxholmen i Ölmeviken samt fågelskyddsområdena Bratten (Värmlandsnäs) och Dyrö Mallskär (Åråsviken).

Storskarv, en typisk kustfågel som häckar i vänerskärgården



VÄRMLANDSSKÄRGÅRDEN

Insektsfaunan – rik och unik

Förutom fåglar, däggdjur och växter finns även ett rikt insektsliv i och omkring Vänern. Många insekter, däribland vissa fjärilar, är knutna till Vänerns kustlandskap. Här finns de miljöer som insekterna behöver för fortplantning och överlevnad. Av våra större fjärilar kan man utmed stränderna se *makaonfjärilen*, som ofta lägger sina ägg på kärrsiljans blad. *Amiralen* är en fjäril som flyttar söderut om hösten och vissa år kan man vid Hammarö sydspets se flera amiraler sträcka söderut över Vänerns öppna vatten. Totalt har 301 fjärilsarter noterats vid Hammarö sydspets.

Kryptogamfloran – mossor, svampar och lavar

En hel del inventeringar har gjorts av mossor och lavar. Sämre är det med svamparna. Fakta som redovisas nedan är framförallt aktuella för Hammarö sydspets.

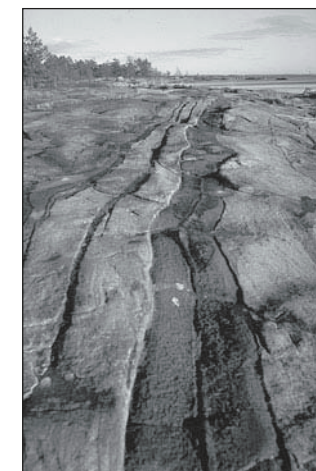
De moss- och lavararter man träffar på är i stor utsträckning typiska kustarter. Bland svamparna är det svårare att peka ut några sådana, men flera av arterna är vanliga i södra Sverige. En typisk art för västkusten är *tegeltickan* som man ibland kan hitta på al och sälg ute på Fyrholmen, Hammarö sydspets.

Lavfloran i Vänerns skärgård präglas framför allt av skorplavar, vilka täcker de stora klipp- och bergsytona längs kuster, öar, holmar och skär och ger dem en typisk karaktär.

Geologi

Vänerkusten är med sina 22 000 öar på många sätt en unik naturtyp, inte minst ur geologiskt perspektiv. Här finns alla typer av stränder representerade: sand-, grus- och klapperstensstränder, flata berghällar och höga klippstränder – ett resultatet av senaste istiden.

Gnejs och *granit* dominerar berggrunden, men från norra Vänerkusten går ett bälte av den mörka, kalkrika, bergarten hyperit ända upp till norska gränsen väster om Torsby. Hyperitpåverkan syns bland annat i den rika floran på Timmeröarna. Utöver detta syns även bandstrukturer med mörka bergarter insprängt i granitklipporna. De mörka banden är särskilt väl utvecklade inom den så kallade Hammaröformationen och kan bland annat beskådas vid Fiskviken.



Bandprofiler vid Fiskviken.

Flora - typiska kustarter

Floran är präglad av det speciella klimatet runt Vänern, ett till stora delar typiskt västkustklimat. Växtligheten varierar beroende på geologiska förhållanden och jordartstyp. Vissa öar är karga med hållmarkskaraktär, andra är frodiga med höga granskogar och stort utbud av örter i fältskiktet.

Fackelblomster, *ljung* och *klockljung*, *frossört*, *blåtåtel*, *trädtåg* samt *stor-* och *rundsilesår* är typiska inslag i floran kring Vänerns stränder. *Bladvass* kan dominera helt i grunda vikar. *Klibbalen* är en av de lövträdsarter som också kan sägas vara en typisk art för vänerkusten.

Kustklimatet medger en lång vegetationsperiod vilket gör att många växter, som normalt sett har sin huvudsakliga utbredning i södra Sverige, kan leva ända upp till norra Vänerns regioner. Som exempel på den stora artrikedomen kan nämnas att det vid Hammarö sydspets noterats totalt 347 kärleväxter och ett antal underarter.



Fackelblomster

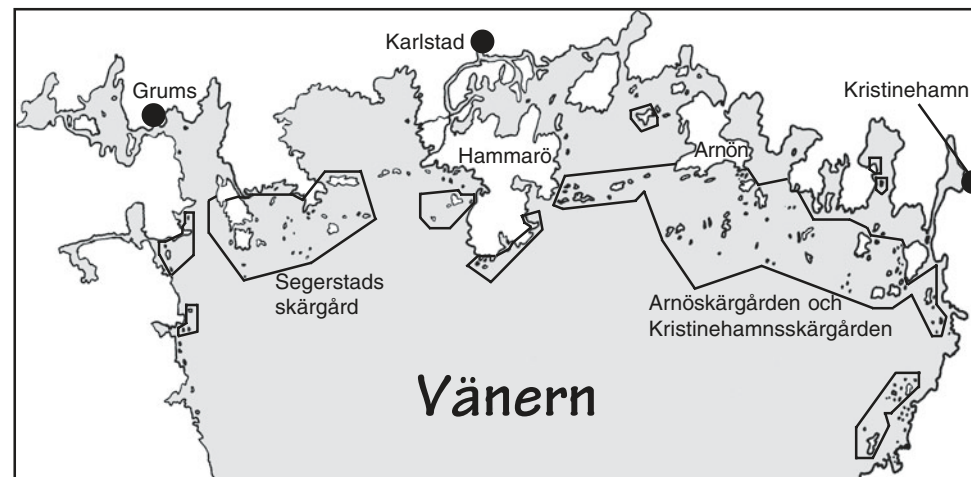
Fiskfaunan – Flest fiskarter i Sverige

Vänern är inte bara landets största sjö. Den hyser också fler fiskarter än något annat vatten, hela 35 stycken. *Abborre*, *gädda gös*, *ål* och *braxen* är några arter som de flesta känner igen medan *björnkna*, *faren*, *stäm*, *asp*, *färna*, *vimma*, *horn-* och *stensimpa*, *nissöga* och *flodnejonöga* torde vara betydligt ovanligare för gemene man.

Lax och öring av två stammar finns, dels de som har Gullspångsälven som sitt ursprungshem, dels de som naturligt lekte i Klarälven. Båda stammarna är utrotningshotade i sin naturliga form. Odling och utsättning sker i betydande skala. Gullspångsfiskarna har uppmärksammat internationellt för sin tillväxtförmåga. Maxvikten för både laxen och öringen ligger på över 20 kg.



Gullspångslax fångad i Vänern.



Hela norra Vänerkusten är av riksintresse för friluftslivet, vilket bland annat innebär att friluftslivet skall ges hög prioritet i frågor som rör norra Vänerns skärgård. Besökaren har goda möjligheter att bekanta sig med fauna och flora men måste samtidigt beakta de bestämmelser som finns i reservaten och inom fågelskyddsområdena. Samtliga reservat och fågelskyddsområden finns markerade på båtsportskortet.

Njut av Vänerskärgården

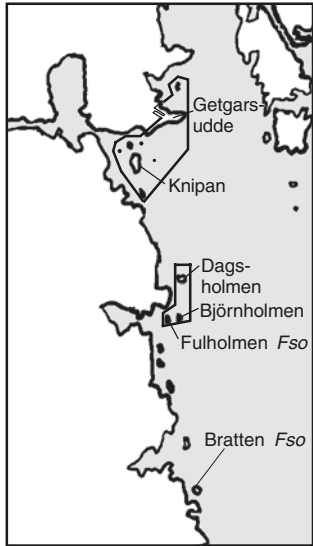
Den som inte har tillgång till båt har ändå fina möjligheter att ta sig ut till skärgården och njuta av dess härliga natur. Följande platser är lätta att nå med bil:

De vackra hållmarkerna och tydliga strandvallarna vid **Getgarsudde**, sydost om Segmon, är ett givet resmål för den geologiskt intresserade. För den som vill plocka bär eller bada kan ett besök till **Arnäs udde**, Segerstad, vara av intresse. Tallhedarna erbjuder lingon och sandstränderna lockar till bad. **Arnön**, söder om Väse, erbjuder bad och fågelskådning. En av länets finaste badplatser, Björnrukan, ligger längst ut på halvön. I de grunda vikarna mot fastlandet finns spännade våtmarker med fåglar.

Den som vill känna den riktiga skärgårdsmiljön kan göra ett besök på **Sibberön**, söder om Kristinehamn. Passagerarbåt avgår från Rönneberg, nära Picassostatyn, till Vålön. Därifrån vandrar man ut till Sibberön.

Hammarö sydspets är sedan ett antal år avsatt som reservat. Här bedrivs framför allt ringmärkning av fåglar, en verksamhet som pågått kontinuerligt sedan 1969 i Karlstads Ornitologiska förenings regi. Sträckande fåglar har bokförts sedan 1960.

Hela 241 fågelarter observerades fram till 1994, varav 90 talet räknas till sällsynta eller tillfälliga. Närmare 165 000 fåglar av 148 arter har ringmärkts. I genomsnitt ringmärks 6 380 fåglar per år, varav *mesar* och *kungsfåglar* utgör 25% vardera. Rekordåret 1990 försågs hela 13 000 fåglar med ring.



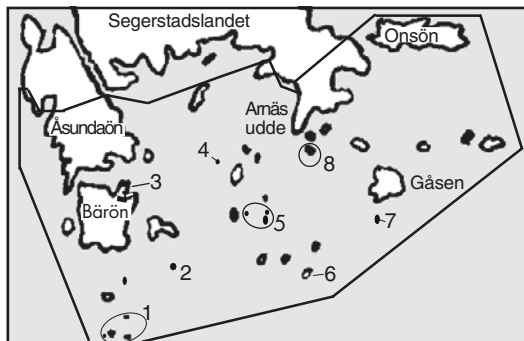
Söder om Grums ligger de västra delarna av naturreservatet Värmlandsskärgården samt några fågelskyddsområden.

De omfattar bland annat Bratten Fso längst i söder, med tillträdesförbud under tiden 1/4–31/7.

Norr därom ligger Mässviksnäset med öarna Björnholmen och Dagsholmen med Fulholmen som fågelskyddsområde (Fso).

Längst i norr ligger **Getgarsudde** med öarna Knipan, Talle-skär, Orreholmen, Harvelsön, Tingklon, Skorven, Skarholmen samt Balsen som är fågelskyddsområde.

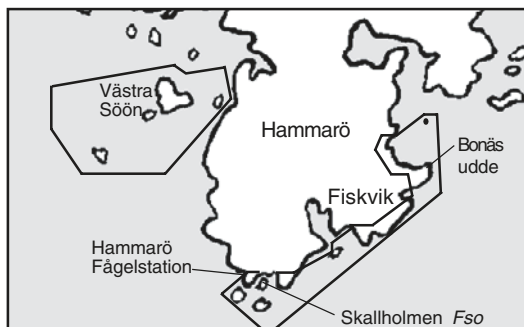
Getgars udde nås med bil från Segmon och besökare kan främst studera geologiska former i området.



Segerstads skärgård omfattar från väster till öster delar av Åsunda, Bärön, Gåsen, Arnäsuudde samt Onsön. Dessutom ingår en hel rad mindre öar och skär.

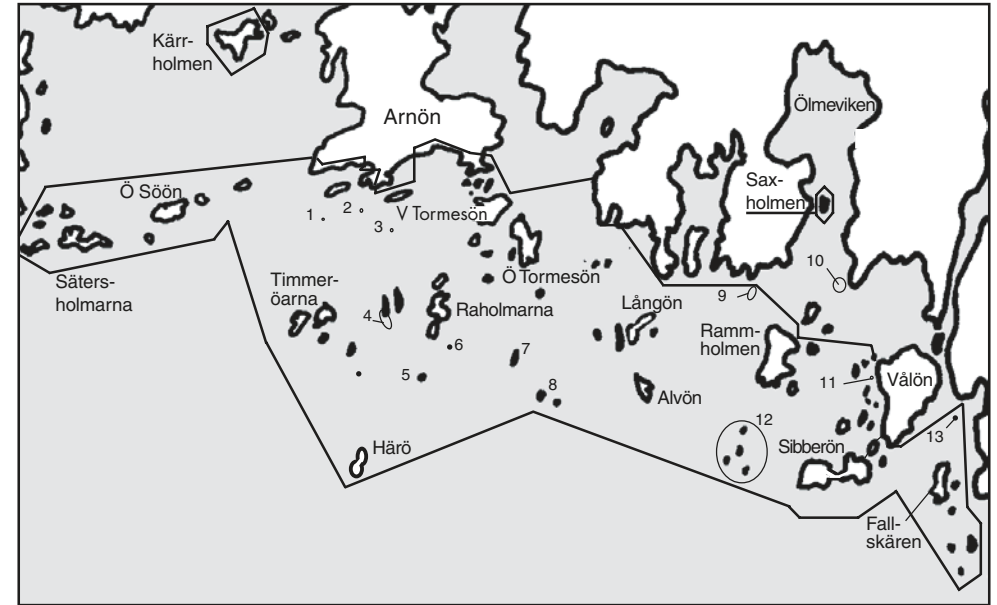
Följande är fågelskyddsområden:

1. Bäröskären och Ruskskär, 2. Rundholmen, 3. Vaholmen, 4. Sandskär, 5. Lövöskären, 6. Stora Äggskär, 7. Norra Gåsskåret, 8. Guppaholmen.



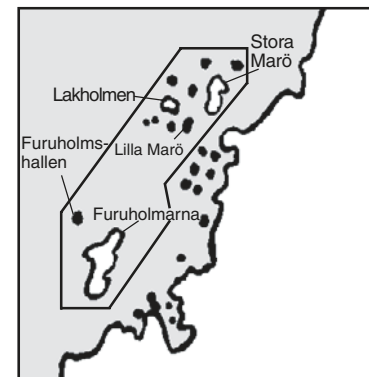
Hammarö skärgård omfattas av Västra Söön, Otholmen, Revskär, Torrholmen samt Kattholmarna.

Den sydöstra delen utgöres av Hammarö sydspets, Skallholmarna (Fso), Östra och Västra Grisen, Fiskviksholmen, Möviken samt Bonäs udde.



Arnö- och Kristinehamnsskärgården omfattas av ett mycket stort antal öar och skär. Endast de större öarna redovisas i kartan ovan.

Fågelskyddsområden (Fso) inom det avgränsade området är numrerade. Från väster till öster: 1. Laxhallarna, 2. Storskär, 3. Russvillorna, 4. Ormskären med flera, 5. Raholmens Laxhallar, 6. Klintarna, 7. Moskär, 8. Hova - Svarthallen, 9. Grässkåret med flera, 10. Korvhallen, 11. Mörtskär, 12. Rörkolleskären, 13. Fjällbergen.



Längst ned i sydost på Kristinehamnssidan ligger sista delen av naturreservatet Värmlandsskärgården. Det är öarna Stora och Lilla Marö, Lakholmen, Bergholmen, Raholmarna samt Furuholmarna.

I området finns ett fågelskyddsområde: Furuholms hallen. Här tas årligen de absolut största laxarna och öringarna på Väneren.